

Liva

FORENING MOD
SKADEVIRKNINGER
AF PROSTITUTION

ÅRSBERETNING OG EVALUERING

1. JANUAR 2016 – 31. DECEMBER 2016



Redaktør: Charlotte Lund
Ansvarshavende redaktør: Flora Ghosh
Konsulent: Lole Møller
Layout: Mediebureauet Monsun · Tryk: Eks-skolens Trykkeri · Oplag 400 stk.

**STOR TAK TIL ALLE, DER HAR STØTTET OS OG VÆRET MED TIL
AT GØRE EN FORSKEL FOR MENNESKERS LIV I 2016**



TrygFonden

LILLIAN SCHEELES FOND

VELUX FONDEN



F R E D E R I K S B E R G
K O M M U N E 



KØBENHAVNS KOMMUNE

VORDINGBORG
KOMMUNE 

LivaRehab · Dronningensvej 4, st., 2000 Frederiksberg · www.livarehab.dk

ÅRSBERETNING

1. JANUAR 2016 – 31. DECEMBER 2016

KAPITEL 1

FORORD

I årsberetning 2016, som du nu holder i hånden, kan du læse om det arbejde LIVA – Forening mod skadevirkninger af prostitution har udført i det forløbne år. Sikke et år vi har haft. Det har budt på fest og glæde med et ministerbesøg, femårsjubilæum og tildeling af den ærefulde Fællesskabspris.

I det forløbne år har vi afsluttet to store projekter begge støttet af Socialministeriet, dels LivaRehab: Inklusion og Satspuljeprojektet LivaRehab: Exit. Begge projekter har fyldt meget i vores arbejde, og de har givet os vigtige erfaringer, som fremover vil afspejle sig i vores arbejdsmetoder.

2016 bød også på nye og store initiativer. Vi er stolte af at have åbnet endnu et Liva-Rehab Center, hvor der arbejdes med to nye projekter: Tryk Ungdom, der med støtte fra TrykFonden støtter udsatte unge mennesker mellem 18 og 30 og Bedre Trivsel, der et metodeudviklingsprojekt, der med støtte fra VELUX FONDEN skal forebygge gråzoneprostitution og udsathed blandt anbragte børn og unge.

Det nye center er beliggende i Vordingborg. Valget faldt på netop dette område, fordi udsatte mennesker fra Syd- og Vestsjælland ikke har de samme muligheder for at få behandling og støtte som i landets store byer. Det giver centeret nu en mulighed for at rette op på.

Vores designvirksomhed for og med udsatte kvinder, LivaCreation, har ligeledes fået en stor økonomisk saltvandsindsprøjtning fra OAK Foundation. Gennem design, produktion, bogføring, lagerarbejde, marketing vil vi opkvalificere minimum 60 kvinder i løbet af de næste to år. Målet er at give kvinderne selvværd og nødvendige kvalifikationer, så de kan blive selvforsørgende på længere sigt. LivaCreations unikke design kan købes i nogle af landets mest prestigefulde butikker. Ikke mindst museumsbutikken på Louisiana. I 2016 blev foreningen registeret socialøkonomisk virksomhed (RSV).

Vi er både glade for og stolte af at have fået støtte til at kunne igangsætte disse nye initiativer ved siden af de hidtidige kerneydelser. Det forpligter os endnu stærkere til at sikre at ingen, der beder om hjælp, kommer til at gå forgæves. Det er til tider en vanskelig opgave. Årets kontanthjælpsreformer ramte for eksempel vores deltagere hårdt. Men vi klør på, det ligger i vores dna.

På bestyrelsens vegne vil jeg rette en stor og dybfølt tak til medlemmer, politikere, venner og samarbejdspartnere, der har vist interesse for vores arbejde. Til de mennesker og fonde, der har støttet os økonomisk: uden jer ville vi ikke kunne udføre arbejdet. Sidst men ikke mindst ønsker jeg sige en meget stor tak til alle medarbejdere og frivillige. Jeg tror, at jeg taler for os alle, når jeg afslutningsvis sender de varmeste tanker til alle deltagerne, der benytter LivaRehab. Tak for jeres mod, åbenhed og fremskridt, der inspirerer os alle. Jeg glæder mig til at samarbejde med jer i 2017.

*Yildiz Akdogan, forperson
April 2017*



FORENINGENS BESTYRELSE

YILDIZ AKDOGAN, FORPERSON



Medlem af folketinget. Yildiz er psykiatriordfører for Socialdemokraterne og er uddannet cand. scient.pol. fra Aarhus Universitet og har især beskæftiget sig med udsatte kvinders mulighed for at indtræde på arbejdsmarkedet.

LOLE MØLLER



Tidligere landssekretær for socialpolitisk forening. Lole har været engageret i det socialfaglige arbejde samt det socialpolitiske arbejde i Enhedslisten i en årrække.

JAKOB BARFRED, NÆSTFORPERSON



Medejer af det socialfaglige konsulentfirma Refleks, som arbejder inden for beskæftigelsesområdet med udsatte ledige. Jakob har 20 års erfaring med socialt arbejde for skiftende målgrupper i København og Storkøbenhavn, ligesom han har arbejdet med social innovation gennem sin virksomhed Refleks i 11 år.

SUSANNE SØNDERGAARD



Lægeseekretær og mangeårig aktiv i arbejdet med marginaliserede og udsatte mennesker på Vesterbro. Susanne fik dybgående kendskab til mennesker med prostitutionsskader via sit arbejde.

MARION PEDERSEN



Tidligere medlem af Folketinget for Venstre, der har beskæftiget sig med prostitutionsspørgsmålet i mange år. Marion modtog i 2010 Dansk Kvindesamfunds Mathildepris for sit arbejde på netop dette område.

SUSANNE ARNSKJOLD SUPPLEANT



Socialrådgiver og tidligere områdechef og specialkonsulent for Socialforvaltningen i Københavns kommune.

MEDARBEJDERE

FLORA GHOSH



Stifter og
direktør for
LivaRehab.

CHARLOTTE LUND



Kommunikati-
onskonsulent.

TANJA RAHM



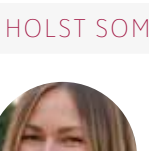
Konsulent på
Bedre Trivsel.

BIRGIT PETERSSON



Psykiater og
speciallæge i
psykiatri.

METTE-SOFIE



Pressemed-
arbejder

ANNE WESPHAL



Projektmedar-
bejder på Liva-
Rehab: Bedre
Trivsel.

SOFIE STENDER



Psykolog.

HOLST SOMER



NINA PAVLOVSKI



Aktivitetsmed-
arbejder.

HELENA G. HANSEN



Udviklings-
konsulent og
projektmedar-
bejder på Tryg
ungdom

KEN POULSEN



Regnskabsmed-
arbejder.

LISBET ERNAGER



Socialfaglig
koordinator,
Projekt Inklus-
sion.

MARIANNE FRANK



Projektmedar-
bejder på Tryg
Ungdom

MATILDE KRISTENSEN



Socialrådgiver.

LISBETH NORDAHL



Designer,
LivaCreation.

LIVa – FORENINGEN MOD SKADEVIRKNINGER AF PROSTITUTION

LIVa er forkortelse for Liv, Integritet, Viden og Arbejde. Navnet blev skabt på den stiftende generalforsamling af LIVa – Forening mod skadevirkninger af prostitution den 14. september 2009.

LivaRehab henvender sig til kvinder, mænd og transpersoner, men flest henvendelser kommer fra kvinder. Foreningen er almennyttig og fra februar 2016, den er registreret som socialøkonomisk virksomhed (RSV) med et sygdomsbekæmpende, socialt og velgørende sigte. Foreningens bestyrelse bliver valgt af medlemmerne på generalforsamling hvert år og er øverste myndighed efter generalforsamlingens bestemmelser. Foreningen ejer og driver LivaRehab.

GRUNDVÆRDIER

EMPOWERMENT

Ønsket om at få det bedre må komme fra den enkelte selv. Den enkelte, som søger vores støtte, møder vi ikke som klienter, men som mennesker med rettigheder. Vi tror på det værdifulde i at støtte den enkelte i at blive hovedaktør i eget liv. I LivaRehab ser vi vore deltagere, vi lytter til dem og vi tager dem alvorligt.

REHABILITERING

For os betyder rehabilitering en målrettet støtte til den enkelte deltager til at få kontrol over eget liv og igen vinde fodfæste i tilværelsen som ligeværdig borger i samfundet.

Vi tager udgangspunkt i Rådet for Socialt Udsattes definition: "Rehabilitering er en helhedsorienteret proces, hvori et menneske, som har eller er i risiko for at få eller blive fastholdt i betydelige begrænsninger i sin fysiske, psykiske og / eller sociale funktionsevne, får mulighed for at opnå og opretholde fysiske, psykiske og social formåen. Målet for den samlede rehabilitering fastlægges med den enkelte ud fra dennes egne behov".

ANERKENDELSE

En anerkendende tilgang ser vi som grundbetingelsen for at deltagerne kan opnå et ejerskab til de forløb, der sættes i værk. Ligeledes vil den anerkendende tilgang i mødet med det andet menneske være afgørende for at eliminere eller reducere noget af den modstand, som de fleste Liva deltagere nærer mod det offentlige system.

Vi er bl.a. inspireret af Axel Honneth, der mener, at et menneske skal have opfyldt tre grundlæggende forhold: kærlighed (følelsesmæssig og kropsbaseret), retssikkerhed (respekt for grundlæggende rettigheder) og social værdsættelse (anerkendelse af at alle har værdi for et konkret fællesskab). Mange af Livadeltagere er livet igennem blevet krænket i et eller flere af disse forhold, og det har medført en mistillid til det sociale system. Vi ser det som vores opgave at sikre, at deltagerne bliver set som selvstændige unikke personligheder med individuelle problemer, der kræver individuelle løsninger i et fordomsfrit miljø.

FAKTA

Det første center, LivaRehab, blev stiftet i 2011 og har hjulpet omkring 600 kvinder, mænd og transpersoner med at genfinde fodfæste i eget liv. Det andet center blev stiftet i 2016 i Vordingborg.

LivaRehab arbejder sammen med offentlige og private organisationer. Vi indgår individuelle aftaler om, hvad vores bistand skal bestå af for at nå opstillede mål for den enkelte. Vi har et særligt fokus på udsatte unge og kvinder med børn. Vi arbejder primært med kvinder mellem 18 og 65 år med dansk, sydøstasiatisk, østeuropæisk, mellemøstlig og afrikansk baggrund, men vi arbejder også med mænd og transpersoner. Vi har siden 2013 gennemført særlige forløb for grønlandske kvinder

For os betyder rehabilitering en målrettet støtte til den enkelte deltager til at få kontrol over eget liv og igen vinde fodfæste i tilværelsen som ligeværdig borger i samfundet

DE STØRRE BEGIVENHEDER I 2016

2016 har været et år med mange glædelige begivenheder. Der er søsat mange nye tiltag. Vi har kunnet markere LivaRehab fem års fødselsdag. Vi har åbnet et nyt center og modtaget en pris for vores arbejde. Det er blevet fejret med fest og farver.

FEM ÅRS JUBILÆUM



Vi fejrede LivaRehabs femårs fødselsdag den 8. marts med mange fremmødte samarbejdspartnere, nuværende og tidligere deltagere og med festtaler af daværende socialminister Karen Ellemann og Socialborgmester i København, Jesper Christense



ÅBNINGSRECEPTION PÅ

LIVAREHAB: SYDSJÆLLAND

Under stor lokal medieinteresse holdt vi åbningsreception for LivaRehab Sydsjælland den 29. marts 2016 i centerets lokaler på Brænderigården i Vordingborg. Dagen blev markeret med musik af Nina og Juri Pavlovski samt med taler af borgmester Knud Larsen, socialudvalgsformand Heino Hahn samt direktør for Social og Arbejdsmarked Helle Linnet fra Vordingborg kommune. I den forbindelse fik vi overrakt en bevilling af direktøren for Niels Brock, Anya Eskildsen på vegne af TrygFondens regionale råd i Region Sjælland.



BESØG AF BRITISKE

PARLAMENTARIKERE

LivaRehab blev i 2016 kontaktet af det britiske underhus samt af den britiske ambassade i Danmark med henblik på at arrangere et møde med retsudvalget fra det britiske parlament, House of Commons. Den 28. april fik vi besøg af Keith Vaz (Chair,



Labour), James Berry (Conservative), David Burrowes (Conservative) og Tim Loughton (Conservative). Fra ambassaden deltog daværende ambassadør Vivien Life. Politikerne fra Storbritannien kom for dels at høre om de lovgivningsmæssige rammer for centrets arbejde, dels om vores erfaringer, resultater og holdninger til arbejdet med mennesker med prostitutionsskader.

Senere holdt Flora Ghosh et oplæg som medlem for Rådet for Socialt udsatte for politikerne i ambassaden. Som videnscenter deltager LivaRehab meget gerne i den internationale debat og ser det som en del af vores arbejde at videreformidle oplysning herom. Derfor har vi også tidligere deltaget i lignende debatter og har også selv inviteret udenlandske eksperter til landet.

“I can say that the time spend with you was an inspiring highlight of the visit”

- Ambassadør Vivien Life

FÆLLESKABSPRISEN

I maj 2016 modtog Flora Ghosh Fællesskabsprisen for sit store arbejde med at opbygge LivaRehab. Prisen gives til "Mennesker og projekter, der bidra-

ger til at styrke fællesskabet. Vi mener, vi kan lære noget vigtigt af helt almindelige danskere, og at selv de mindste projekter har stort potentiale for at bidrage til det brede fællesskab og gøre en forskel". Fællesskabsprisen arbejder for at finde og anerkende de mennesker og projekter, der bidrager til at styrke fællesskabet. I forbindelse med overrækkelsen blev Flora Ghosh interviewet i TV og til aviser. Vi er glade og taknemlige for, at der på den måde samtidig bliver sat lys på den indsats centret yder for LivaRehabs deltagere.



JULEAKTIVITETER

Traditionen tro uddelte LivaRehab igen i 2016 julehjælp til deltagerne – primært deltagere med hjemmeboende børn. Omkring 60 familier blev hjulpet i landets fem regioner. I forhold til 2015 var det en stigning på 40 procent. Derudover holdt vi endnu en gang en velbesøgt julefrokost for Liva-deltagere. Det blev en rigtig god oplevelse for de mange fremmødte med lækker mad og smukke sange fra Nina Pavlovski. Takket være de private og offentlige bidragydere blev det muligt for 60 familier at holde jul.

KERNEOPGAVER I 2016



Når reformer modarbejder deltageres udvikling

Signe er enlig mor til tre og har med egne ord levet et hårdt liv. Hun er nu i behandling for senfølger fra seksuelle overgreb i barndommen og for skadevirkninger fra prostitution i hendes ungdom. Hun har oplevet fremskridt i sin tilværelse, efter hun kom til LivaRehab. Men kontanthjælpsloftet vil for hendes familie betyde, at de mister 3.500 kr. hver måned.

Det betyder, at Signe ikke kan blive boende i sin lejlighed, der ellers er billig - og sandsynligvis heller ikke i den storby, hun nu bor i. Hun overvejer derfor at vende tilbage til prostitution for at skaffe økonomi til at blive boende i nærheden af børnenes institutioner og få mad på bordet. Hun har ikke lyst til at sælge sex mere på grund af psykiske skader, men kan ikke se andre udveje til at komme ud af den håbløse økonomisk situation.

Økonomiske reformer, ikke mindst kontanthjælpsloftet, der trådte i kraft i oktober 2016, har påvirket mange deltageres økonomi, livsvilkår og bolig-situation. Det har præget LivaRehabs fokusområder i 2016, hvor gældsrådgivning, ansøgninger om enkeltydelser, ansøgninger om legater, dialogen med jobcentre og socialforvaltninger om den enkeltes økonomiske situation er blevet intensiveret. På det samfundsmæssige plan har det været en prioritering for LivaRehab at fortælle politikere og medier om negative konsekvenser og risiko for øget køns-politisk og social slagside af reformerne.

DEN ANONYME FRIVILLIGE

RÅDGIVNING

Det første skridt mod at søge hjælp er ofte det sværeste. Det er derfor vigtigt for LivaRehab, at det gøres så let tilgængeligt som muligt for potentielle deltagere. Den anonyme frivillige rådgivning indebærer, at man gennem telefon eller mail kan komme i kontakt med os. Og sammen kan det aftales hvilken slags rådgivning, der yderligere er brug for. I 2016 fik LivaRehab over 200 henvendelser i vores rådgivning. Det er et langt højere antal, end vi har haft før.

DEN FRIVILLIGE ØKONOMISKE

RÅDGIVNING

Mange af LivaRehabs deltagere er fattige. De oplever ikke, at de har økonomisk råderum til at betale for fx tandlægeregning, medicinudgifter, gummistøvler til deres børn. Den situation er blevet forværret i kølvandet på vedtagelsen af kontanthjælpsloftet. Gæld og manglende midler er en alvorlig fastholdelsesmekanisme for udsatte mennesker. Derfor er gældsafvikling og hjælp til at søge enkeltydelser hos kommunerne en vigtig del af LivaRehabs arbejde. I 2016 har over 40 modtaget økonomisk rådgivning på LivaRehab. LivaRehabs frivillige økonomiske rådgivere har stået for den økonomiske rådgivning i samarbejde med de øvrige medarbejdere.

En enkeltydelse er et engangsbeløb, der kan bevilliges af kommunen, hvis det vurderes, at der er tale om en nødvendig og uforudset udgift. Eksempelvis tandlæge, briller, akutte medicinudgifter eller et køleskab.

DEN GRØNLANDSKE INDSATS

Deltagere med grønlandsk baggrund indgår i samtlige af LivaRehabs tilbud på lige fod med alle andre deltagere. Derudover tilbyder LivaRehab på Frederiksberg også en række indsats, der er særligt målrettet udsatte kvinder med grønlandsk baggrund. De kontakter os pga. prostitutionsskader, vold, misbrug, hjemløshed, overgreb og psykiske problemer, ensomhed og fattigdom. Denne gruppe døjer med en række yderligere udfordringer som fx sprogvanskeligheder, eksklusion og omverdens negative fordomme.

I løbet af 2016 har LivaRehab tilbudt denne grup-

pe et særligt længerevarende forløb, der indeholder rådgivning, gruppesamtaler, bisidderordning samt psykologisk og socialfaglig indsats.

Derudover er der også udført et omfattende udegående og opsøgende arbejde i tilknytning til andre socialfaglige tilbud i København, hvor der har været afholdt kortere forløb med socialfaglig rådgivning og vejledning. I løbet af 2016 har LivaRehab tilbudt denne gruppe et særligt længerevarende forløb, der indeholder rådgivning, gruppesamtaler, bisidderordning samt psykologisk og socialfaglig indsats.

Sprog er en barriere

Nivi er 43 år med grønlandsk baggrund. Hun blev voldtaget, da hun var fire år og senere udsat for groft omsorgssvigt og krænkede af flere. Hun udviklede et alkoholmisbrug.

Hun blev gift med en voldelig mand og fik et par børn, er siden blev anbragt. Hun flyttede meget rundt og kom senere til Danmark. "Jeg ville flygte fra det hele". Hun blev sofasover i Danmark og betalte med seksuelle ydelser til både sofaens ejer og hans bekendte. Hun holdt udlejerens hjem rent og gav ham også penge for en plads på sofaen. Overgreb og vold medførte, at hun blev indlagt flere gange med en alvorlig psykose.

Nivis danskundskaber er ikke så gode. Hun er tilmeldt et jobcenter og får kontanthjælp, men har aldrig modtaget tilbud om danskundervisning. Hendes sparsomme danskundskaber fastholder hende i en udsat position uden for arbejdsmarkedet, uden for det samfund, hun bor i.

DET

BESKÆFTIGELSESFREMMENDE

TILBUD LIVACREATION



LivaCreation er en designvirksomhed, der producerer og sælger interiørprodukter, der primært er lavet af tekstiler. Det er en non-profit social økonomisk virksomhed, hvor overskuddet investeres i virksomheden til fortsat gavn for LivaRehabs deltagere. LivaCreation har i 2016 fået en økonomisk bevilling fra OAK Foundation, der skal hjælpe virksomheden til at blive økonomisk bæredygtig på markedsvilkår i løbet af to år.

Alle produkter er håndlavede, unikke og produceret i Danmark efter filosofien "køb bedre – køb mindre" - Derfor benyttes genbrugsmaterialer, når det er muligt. Produktionen varetages og fremstilles af LivaRehabs deltagere under en designers sagkyndige vejledning. Vores vision er, at opkvalificere deltagerne fagligt, give dem noget at stå op til om morgenen, erfaring med at passe et arbejde

og ikke mindst at styrke deres selvværd, efter at de har i mange tilfælde stået uden for det ordinære arbejdsmarked i mange år.

Inden december kom produkterne på markedet via vores webshop, sælges nu i Fashionbutik Kyuto og Louisiana butik, ligesom LivaCreation var med på Nansensgades julemarked.



LIVAREHAB: TRYG UNGDOM

I marts 2016 åbnede LivaRehab – med støtte fra TrygFondens regionale råd i Region Sjælland - et toårigt projekt i Vordingborg. Projektet skal tilbyde minimum 60 unge mellem 18 og 30 år støtte og vejledning.

Projektet råder bod på en geografisk skævhed og giver nu udsatte mennesker fra Syd- og Vestsjælland de samme muligheder for at få behandling og støtte, som der findes i landets store byer. LivaRehab har gennem årene fået mange henvendelser fra udsatte mennesker i Syd- og Vestsjælland i håb om at kunne få hjælp og støtte.

TrygFondens regionale råd i Region Sjælland står bag donationen som et led i TrygFondens samlede arbejde for at støtte udsatte og sårbare grupper. Anya Eskildsen, repræsentant for TrygFondens regionale råd i Region Sjælland, udtalte i anledningen af opstarten af projektet, at "I TrygFonden arbejder vi for at få flere, der befinder sig i en sårbar position, til at indgå i positive fællesskaber, som kan tilføre dem ressourcer og derigennem styrke deres trivsel. LivaRehabs nye rådgivningstilbud henvender sig til en yderst sårbar målgruppe, som uden dette tilbud vil have svært ved at få kvalificeret

rådgivning og støtte. Oveni har LivaRehab konkrete erfaringer fra sit virke i hovedstaden, så forudsætningerne for at hjælpe de unge godt videre i livet er gode. Vi støtter derfor gerne LivaRehabs nye projekt og glæder os til at følge indsatsen”.

I 2016 havde Tryg Ungdom 62 henvendelser, opbyggede et stort netværk i området blandt andet med socialarbejdere, sygeplejersker, faglige organisationer, frivillige organisationer, kommuner og hospitalet. Der er blevet afholdt en række foredrag for unge mennesker.

LIVAREHAB: BEDRE TRIVSEL OG FOREBYGGELSE BLANDT ANBRAGTE BØRN OG UNGE

Med støtte og hjælp fra VELUX FONDEN kunne LivaRehab søsætte et stortilet to årigt metodeudviklingsprojekt. Målet er at forebygge gråzoneprostitution blandt udsatte børn og unge på sydsjællandske opholdssteder. I 2016 var vi i dialog med opholdssteder i Stubbekøbing, Nakskov, Vordingborg, Guldborg, Tappernøje, Karise, Haslev og Hvidovre.

LivaRehab har tidligere arbejdet med forebyggelse af gråzoneprostitution blandt udsatte unge. Den viden, vi nåede frem til ved undersøgelsen af Gråzoneprostitution fra 2015 peger på, at socialarbejdere, der arbejder med anbragte og udsatte børn og unge, efterspørger viden om forebyggelse af gråzoneprostitution og arbejdsredskaber til at støtte børn og unge. De efterspørger handlemuligheder til at kunne hjælpe børn og unge, der i forvejen er sårbare og udsatte. Eftersom al forskning på området viser, at seksuelle overgreb kan føre til yderligere udsathed senere i livet, er det problematisk, at vi i Danmark aldrig har undersøgt omfanget af problemet, eller arbejdet målrettet med forebyggelse. Det vil LivaRehab ændre, projektet blev igangsat i august 2016 med ansættelse af to medarbejdere, der skal klæde det pædagogiske personale på opholdsstederne bedst muligt på til at forbygge overgreb. Projektet bliver evalueret af Analyse og Tal, som er tilkøbt som ekstern evaluatør på projektet.

”Jeg har ikke tænkt på det, før I sagde det. Men det er jo påfaldende, at vi har nedskrevne regler om hvor tit vi må tage kæledyr med på arbejde. Men ikke ét ord om de unges seksuelle sundhed ”

Kursusdeltager på projektet

LIVAREHAB: INKLUSION – PARTNERSKABER OG SAMARBEJDER MELLE DET OFFENTLIGE OG CIVILSAMFUNDET

I 2016 afsluttedes et tre årigt metodeudviklingsprojekt LivaRehab: Inklusion. Siden 2013 har LivaRehab deltaget i dette udviklingsprojekt i samarbejde med Socialstyrelsen og Københavns kommunes Beskæftigelses- og Integrationsforvaltning og Socialforvaltning. Samarbejdet blev efterfølgende evalueret af Rambøll Management Consulting Danmark og omtalt i en antologi udgivet af Socialstyrelsen, der konkluderede at Livarehabs metoder virker, at de adspurgte deltagere mener, at indsatsen har påvirket deres liv positivt, samt at deltageren efter gennemført forløb oplever mindre stigmatisering og udsathed.

Projektet blev finansieret af en pulje (15M, i forbindelse med satspuljeforhandlingerne i 2012), hvis formål var at udvikle og afprøve forebyggende indsatser til mennesker med psykiske vanskeligheder gennem partnerskaber og samarbejder mellem det offentlige og civilsamfundet. LivaRehab var et af i alt 12 projekter, der modtog støtte.

Mange af deltagerne er efterfølgende kommet i uddannelse og job. De anvendte metoder har givet gode resultater. Det betyder, at vi i LivaRehab vil arbejde for at projektet forankres og gøres til et varigt tilbud. Projektet har gennemført 99 forløb

MÅL OPFYLDELSE I PROCENT

Mål*	0-20	20-50	50-80	80-100	Over 100
1 Alle modtager helhedsorienteret og koordineret behandling				100%	
2 De oplever, at kontakten med projektet betyder, at de får hjælp til de problemer, der tynger dem				90%	
3 De er tilfredse med de koordinerede samarbejde				80%	
4 De gennemfører de aftalte aktiviteter og deres handlekapacitet øget			75%		
5 De får ikke tilbagefald			65%		

med 55 personer. Vores egen statusbeskrivelse til Socialstyrelsen viser:

Der er tale om meget udsatte mennesker med komplekse psykosociale problemer - To er afgået ved døden i projektperioden, trods ung alder. Alle projektdeltagere har haft svære følger virkninger efter prostitution, vold og overgreb. Nogle har ikke haft kontakt til det kommunale system tidligere, mens andre har været på offentlig forsørgelse gennem mange år, endda op til 25 år og har selv svært ved at bruge det tilbud, som bliver tilbudt af det offentlige.

Seks i ordinær uddannelse - fem af dem er under 30 - fem var i virksomhedspraktik, to er kommet i ordinært arbejde, fire har påtaget sig frivilligt arbejde, to har fået tilkendt ressourceforløb og med andre arbejdes der for, at deres sager kan blive vurderet hos et revalideringsteam med henblik på ressourceforløb eller førtidspension. Trods gode resultater var det ikke muligt at forankre projektet i sin helhed hos samarbejdspartnerne på grund af mangel på økonomiske ressourcer.

LivaRehab:

EXIT – SATSPULJE PROJEKT I

SAMARBEJDE MED

KØBENHAVNS KOMMUNE

I 2016 afsluttedes det storstilede SATS-puljeprosjekt Exit Prostitution, hvor Socialstyrelsen i samarbejde med landets fire største kommuner og en række ngo'er, herunder LivaRehab, siden 2012 har arbejdet med at gøre vejen ud af prostitution lettere. Det indsamlede data er blevet evalueret af SFI- Det Nationale Forskningscenter for Velfærd, der konkluderede at samarbejdet "har været til fordel for projektets målgruppe og for Exit-projektet som helhed".

Evalueringen "Exit prostitution. Evaluering af CTI-forløb for borgere med prostitutionserfaring" viser, at deltagerne i projektet har fået det mærkbart bedre ved at deltage i en individuelt tilpasset

og helhedsorienteret indsats. Dette ønske stemmer overens med LivaRehabs metodiske indgangsvinkel.

Vi har haft mellem 8 og 12 forløb om året via dette projekt.

SOCIALPOLITISK ARBEJDE OG FORTALERVIRKSOMHED

2016 har blandt andet budt på møder med en række politiske aktører i stat, regioner og kommuner. Vi har eksempelvis talt med embedsværket i Indenrigs- og Socialministeriet om behovet for en national handleplan på prostitutionsområdet. Vi har deltaget i flere høringer hos blandt andet Rådet For Socialt udsatte på Folkemødet på Bornholm samt i diverse arrangementer hos Ngo'er og på Christiansborg. Vi har haft møder med social-, ligestillings- og beskæftigelsesordførere fra samtlige partier i Folketinget. I forbindelse med den grønlandske indsats har vi endvidere været i løbende dialog med Folketingets to grønlandske medlemmer. Kommunalt har vi året igennem været i tæt kontakt med især København, Frederiksberg, Næstved og Vordingborg Kommune.

Fasthold den gode udvikling

Lone har efter skader fra mange års grov partnervold. Hun har levet isoleret over 10 år. Men er nu blomstret op efter at været hos LivaRehab, hvor hun arbejder med at fremstille boligprodukter efter endt et rehabiliteringsforløb. Hun beskriver udviklingen som et mirakel "Da jeg kom ønskede jeg bare at prøve at være glad. Nu har jeg opdaget, at der er noget, jeg er god til". Her har hun fået et nyt netværk, opbygget selvværd og har noget at stå op til.

LivaRehab I MEDIERNE

Vi har en ambition om at være synlige i det danske mediebillede ved at skrive kronikker, debatindlæg og klummer om Livadeltagernes livsvilkår og LivaRehabs arbejde. LivaRehab er også et videnscenter. Det betyder, at vi har en forpligtelse til at bidrage til samfundsdebatten med vores erfaringer og metoder. Med afsæt i vores faglige ekspertise arbejder vi målrettet på at nå ud til socialpolitiske aktører, potentielle deltagere og politiske beslutningstagere. Det er vigtigt at formidle viden om de forbedringer i deltagernes livssituation, som opnås i mødet med centrene og udbrede kendskabet til LivaRehabs metodiske arbejde.

I 2016 har LivaRehabs arbejde været omtalt flere gange i samtlige store aviser, ligesom vi har deltaget i flere programmer på DR og TV2. LivaRehabs direktør har endvidere været brugt som ekspert i en række indslag om bl.a. socialpolitik, ligestillingspolitik og Ngo'ernes vilkår i Danmark. I 2016 udsendte LivaRehab 14 pressemeddelelser. De 13 blev bragt i lokale eller nationale medier. Derudover har LivaRehabs direktør Flora Ghosh haft en række kronikker, debatindlæg og blogs i samtlige større aviser.

FOREDRAG, OPLÆG OG FAGBOG

Som et led i at udbrede viden om LivaRehabs arbejde har direktør Flora Ghosh deltaget i en række forskellige arrangementer. I 2016 var Flora Ghosh hovedtaler hos Børnesagens Fællesråd i forbindelse



med deres årlige prisuddeling på Christiansborg. Vi deltog i høring på Christiansborg om grønlandske kvinders vilkår i Danmark samt en høring om senfølger efter seksuelle overgreb. Vi har talt ved en række store arrangementer såsom TalkTown, Synlighedsdagen og uddelingen af Fællesskabsprisen.

I 2016 udkom bogen, "Udsatte voksne og socialt arbejde" på Hans Reitzels Forlag. Her skrev Flora Ghosh et kapital om socialt arbejde med mennesker med prostitutionserfaring. Bogen er skrevet som grundbog til socialrådgiveruddannelsen og beslægtede uddannelser på det sociale og pædagogiske område.

STATUS PÅ 2016

I løbet af 2016, har LivaRehab igangsat 482 forløb, størstedelen af deltagerne har været i mere end ét forløb. Det er ikke muligt at angive et eksakt tal for dette personsammenfald, da man flere steder har mulighed for at være anonym. For de flestes vedkommende er vejen ind i LivaRehab gået gennem den anonyme rådgivning via telefon, sociale medier, mail eller personlige henvendelser. Det unikke ved LivaRehab er vores tilbud skræddersyes efter den enkeltes behov. For eksempel kunne vi tilbyde danskundervisning ved frivillige, da de kommunale tilbud havde lange ventelister.

INDSATSER I 2016

Anonym rådgivning: Støttetilbud over mail, telefon, lukkede chatforum og personlige møder, der varetages af socialfaglige og frivillige medarbejdere.

Socialrådgivning: Koordinering af, interne såvel som eksterne social- sundheds- og beskæftigelsesfremmende tilbud. Individuelle, visiterende, motiverende og afsluttende samtaler, varetages af de sociale medarbejdere og behandlere.

Pædagogisk tilbud: Pædagogisk tilbud til at højne sociale kompetencer hos deltagerne.

Psykologisk/psykiatrisk bistand: Gruppeforløb og individuelle samtaler. Desuden udarbejdes der udredninger, statusrapporter og handleplaner for den enkelte deltager.

Økonomisk rådgivning: Støtte fra frivillige relevante fagpersoner til at afvikle gæld og lægge budget.

Rehabiliteringsforløb: Koordinerende forløb som indeholder flere af ovenstående tilbud. Indholdet i rehabiliteringsforløbene sammensættes ud fra den enkelte deltagers behov.

Den grønlandske indsats: Rådgivning, gruppesamtaler, bisidderordning, inklusion og socialfaglig indsats målrettet udsatte kvinder med grønlandske baggrund. Hver torsdag er grønlandsk dag, hvor kvinderne kan komme og spise to måltider sammen og indgår i netværksdannede aktiviteter.

Virksomhedsrådgivning og jobcoaching: Rådgivning og hjælp til jobmuligheder, CV skrivning, Jobcoaching, praktikforløb, opkvalificering, uddannelse og udvikling af arbejdsmarkedstilknytning.

Arbejde i LivaCreation: Mulighed for arbejdsprøvning, »snusepraktik« eller praktikforløb, beskæftigelsesfremmende aktiviteter under lov om beskæftigelse i LivaCreation. Her arbejdes med mødetider, design, produktion, lagerarbejde, lettere markedsføring og sociale kompetencer. Deltagerne tilbydes to måltider mad i forbindelse med arbejdet her.

Mentor: Mentorer indgår i et godt samspil med deltagerne, hvor de yder støtte og giver inspiration.

Netværksdannelse: Mulighed for at deltage i sociale- og undervisningsmæssige dage med ligesindede og frivillige.

Serviceydelser til kommuner: LivaRehab har tilbudt flere forløb til kommunerne mod betaling, idet deltagernes udfordringer var så omfattende, at kommunerne ønskede at gøre brug af vores særlige viden og ekspertise:

- Ressourceforløb under Lov om beskæftigelse i samarbejde med kommuner for at afklare arbejdsevne og helbred.
- Familiebehandling til forældre under Lov om Social Service, som har følgevirkninger efter vold, tidlige overgreb og/eller prostitution og hvor dette har negativ indflydelse på forældreskabet.
- Vejledning og opkvalificeringsforløb under beskæftigelsesloven for at afdække potentialer og udvikle kompetencer i forhold til arbejdsmarked eller uddannelse.
- Sundhedsfremmende forløb for at give deltageren mod på og redskaber til at ændre deres livssituation, udvikle deres arbejdsevne og forbedre deres sundhedstilstand.

Måltider: Tre gange om uger bliver der serveret både morgenmad og frokost til Livadeltagere på Frederiksberg. De relevante medarbejdere deltager i måltiderne. I alt er der blevet serveret over 265 måltider.

FORLØB I 2016

Den samlede indsats for hele 2016 blev internt og eksternt evalueret i begyndelsen af 2017.

FORSKELLIGE AF FORLØB

LivaRehab har i 2016 fået 210 henvendelser og gennemførte 482 forløb med mennesker i alle aldersgrupper og fra samtlige danske regioner. De er fordelt således:

- Landsdækkende henvendelser 148
- Henvendelser i LivaRehab: Sydsjælland 62
- LivaRehab: Inklusion 46
- LivaRehab: Exit 8
- Den grønlandske indsats 88
- Forløb hos psykolog 21
- Gruppeforløb hos psykolog 5
- Forløb hos psykiater 23
- Forløb uden offentlige finansiering 11
- LivaCreation 22
- Økonomisk rådgivning 41
- Jobcoaching 7

Evaluering af LivaRehabs indsatser kan læses i næste kapitel.

ØKONOMI

LivaRehab har ikke noget fast økonomisk grundlag, men modtager løbende støtte fra offentlige og private midler. I 2016 har vi også haft indtægter af egne aktiviteter.

Vi takker alle, der har støttet vores arbejde i 2016:

- OAK Foundation
- Trygfonden
- VELUX Fonden
- Lillian Scheeles Fond.
- Bygmafonden
- Socialministeriets Tips og Lottomidler
- Socialministeriets Uddannelsespulje
- Socialministeriet PUF midler
- Socialministeriets julehjælp
- Socialforvaltningens julehjælp i Københavns Kommune
- §18 midler i København, Frederiksberg samt Vordingborg
- Private donationer og medlemsbidrag

Vi takker Fødevarerbanken for de mange måltider, og La Glace for kagen i forbindelse med LivaRehabs fem års fødselsdag.

Frivillige

Der er over 40 frivillige tilknyttet LivaRehab. De er - ligesom LivaRehabs ansatte - omfattet af den udvidede tavshedspligt. Der er frivillige socialrådgivere, psykologer, advokater, gældsrådgivere og designere tilknyttet LivaRehab.

Medlemmer:

Der er 140 medlemmer af LIVa - Forening mod skadevirkninger af prostitution. Medlemskontingent er på 100 kr. om året og for studerende, pensionister og dem, der er på overførelsesindkomst, er kontingentet kun på 75 kr. om året.

VISIONER OG MÅLSÆTNINGER

FOR 2017

Foreningen ønsker at søge godkendelse efter ligningslovens § 8 A. For at kunne opnå en sådan godkendelse kræves det

- at antallet af gavegivere overstiger 100, der hver yder et bidrag på mindst 200 kr.
- at antallet af kontingentbetalende medlemmer overstiger 300.

Lige nu har foreningen 142 medlemmer og derfor arbejder vi løbende på at skaffe flere medlemmer.

Foreningen ønsker at hjælpe flest mulige og arbejder derfor på at udvide tilbudene både indholdsmæssigt og geografisk. Vi er en frivillig forening, men vi arbejder løbende på at professionalisere organisationen, så den matcher det store arbejde og ansvar, som vi dagligt påtager os.

Det kræver en stor indsats at skaffe de nødvendige bevillinger til det fortsatte arbejde. På længere sigt arbejdes der derfor på, at få LivaRehab på Finansloven samt at forankre LivaRehab som et fast tilbud, så støtten bliver permanent.

Vi ønsker at udvikle og styrke LivaRehabs videns- og metodeopsamling, så den bliver let tilgængelig, samtidig med at medarbejdernes kompetencer hele tiden styrkes. Derfor samarbejder vi med eksterne evalueringsinstitutter om dokumentations og metodeudviklingsarbejdet. Fra 2016 har vi uddelegeret evaluering af vores indsatser til Analyse og Tal.

Vi vil styrke LivaRehabs kerneopgaver, og sikre at alle, der henvender sig på LivaRehab får hurtig og fyldestgørende hjælp på egne præmisser.

Vi vil udbrede kendskabet til omfanget af og årsagerne til skadevirkninger af prostitution, vold og seksuelle overgreb og give løsningsmuligheder. Vi har i 2016 vedtaget en kommunikationsstrategi som vi ønsker at både fastholde og videreudvikle.

Vi vil sikre et godt arbejdsmiljø for både medarbejdere og frivillige og gennem supervision og kurser, så alle ansatte får mulighed for at udvikle deres kompetencer.

Vi vil arbejde for, at der på nationalt plan skabes rammer og udvikles handlingsplaner, der sikrer at alle med skadevirkninger af prostitution, vold og seksuelle overgreb tages alvorligt og får den rette hjælp.

**EVALUERINGER
AF LivaRehabs
INDSATS 2016**

LivaRehab har vokseværk. Omsætningen er tredoblet, centeret på Frederiksberg har vokset sig stort, vi får nu henvendelser fra alle dele af landet, og vi har tilmed fået en afdeling i Vordingborg.

Vi har fremgang, men det er også nødvendigt for at løse den opgave, vi står overfor: Traumer, depression, angst, socialfobi, søvnproblemer, selvmordstanker, belastninger i nære relationer, senfølger af overgreb, økonomiske problemer, fattigdom, misbrug, hjemløshed, trusler, mangel på uddannelse og langtidsledighed og meget mere. Hertil kommer negative konsekvenser af vedtagne økonomiske reformer som fx. kontanthjælpsloftet.

Skadevirkninger efter prostitution, vold og seksuelle overgreb kan ikke løses ved at skrue på en enkelt knap eller ved at sætte ind med et enkelt tiltag. Komplekse problemstillinger kræver komplekse og helhedsorienterede løsninger. Det var visionen, da LIVA - Forening mod skadevirkninger af prostitution oprettede LivaRehab tilbage i 2011. Den vision lever i bedste velgående, for vi kan både se og påvise, at det virker.

LivaRehab har brugt både lønnede og frivillige medarbejdere for at løse den enkeltes udfordringer og afhjælpe de vanskeligheder, den enkelte møder i samfundet. Men vi kan stadig blive bedre. Det bliver vi kun, hvis vi løbende evaluerer vores arbejde og lytter til de mennesker, vi støtter. Her kan du dels læse uddrag fra vores interne registrering og dels fra en række eksterne evalueringer.

- Intern data
- "Brugerprofil og virkningsevaluering 2016" udarbejdet af Analyse og Tal i marts 2017
- "Partnerskaber og samarbejder mellem det offentlige og civilsamfundet" udarbejdet af Socialstyrelsen ud fra indsamlede data af Rambøll Management, januar 2017
- "Exit prostitution. Evaluering af CTI-forløb for borgere med prostitutionserfaring" udarbejdet af SFI- Det Nationale Forskningscenter for Velfærd i marts 2017.

Tak til LivaRehabs deltagere for at medvirke til evalueringer og spørgeskemabesvarelser. Jeres kampgejst og vilje til selv at bestemme over eget liv giver mig og andre ansatte lysten til at fortsætte med vores arbejde sammen med jer. Tak til vores samarbejdspartnere og bidragsydere for at give os mulighed for at hjælpe så mange mennesker. Og ikke mindst tak til medarbejdere og frivillige for deres store arbejde for LivaRehab og for hjælpen med at udarbejde evalueringen.

*De bedste hilsner
Flora Ghosh, direktør for LivaRehab,
April 2017*





LivaRehab

LivaRehab tilbyder helhedsorienteret hjælp og støtte til mennesker med skadevirkninger fra prostitution, vold, incest og seksuelle overgreb. LivaRehab har eksisteret i seks år og har hjulpet over 600 kvinder, mænd og transpersoner med at genfinde fodfæste i eget liv. Siden starten af 2016 findes der nu to afdelinger af LivaRehab – på Frederiksberg og i Vordingborg.

Mennesker, der henvender sig til og får støtte på LivaRehab, er deltagere - ikke klienter. Betegnelsen 'deltager', mener vi, er med til at gøre mennesker handlende og aktivt deltagende i at forandre deres livsomstændigheder. For at sikre et vellykket forløb er det essentielt, at deltageren selv tager magten tilbage over sit liv. Som tværfagligt tilbud er det vores opgave at støtte op om den beslutning og de bestræbelser, der fører til dette.

Det er visionen om hjælp og støtte til selvhjælp, der i 2009 lagde grundstenen for LIVA – Forening mod skadevirkninger af prostitution, der stiftede LivaRehab. Det er de principper, vi efterlever i dag. Liva er forkortelse for Liv, Integritet, Viden og Arbejde. Det er en RSV-godkendt almennyttig forening med et sygdomsbekæmpende, socialt og velgørende formål.

ANERKEND OS!

”Vi skal have retten til at søge og få behandling, uanset om vi er tidligere eller nuværende prostituerede. Vores ret skal ikke være betinget af, om vi har valgt det selv eller ej. Vi vil gerne have rettigheder til et sammenhængende tilbud, så man ikke skal cykle rundt i forskellige systemer og udlevere sit liv gang på gang til mange forskellige mennesker.

Vores skader skal anerkendes, og dermed skal det være lettere for os at søge pension og anden støtte, når vi mister vores arbejdsevner. Vi skal have retten til efterværn, når vi er i gang med uddannelse eller i et anerkendt arbejde, hvor vi prøver at komme ud af prostitution.

Vi orker ikke at blive stemplet som sociale bedragere eller dårlige mødre, når vi søger hjælp hos kommunen. Vores skader skal anerkendes, ligesom soldaterne har fået anerkendelse for, at de kan få skader af at blive udsendt til udlandet”

Citat af en deltager

METODE FOR DEN INTERNE DATAINDSAMLING

Dataindsamlingen er udarbejdet med afsæt i LivaRehabs registrering af henvendelser til LivaRehab i 2016. Derudover er den udarbejdet med afsæt i to spørgeskemaundersøgelser – et startskema og et statusskema – der begge er udfyldt i samtale mellem den enkelte deltager og en socialfaglig medarbejder. Det var frivilligt for deltagerne at udfylde skemaet. De skemaer er blevet analyseret af Analyse og Tal.

Henvendelsesskemaet udfyldes første gang, en potentiel deltager kontakter LivaRehab; denne henvendelse kan foretages anonymt. Startskemaet er blevet udfyldt blandt deltagere i LivaRehab i forbindelse med opstart af deres første forløb. Undersøgelsen har haft til formål at kortlægge deltagernes sociale, økonomiske og helbredsmæssige situation for på den måde at tegne en profil af LivaRehabs målgruppe.

Statusskemaet er udfyldt som stikprøvekontrol i ikke-afsluttede forløb i januar 2017, og har til hensigt at afdække livsvilkår, helbredstilstand og syn på forløb, samt om deltagerne fik den hjælp, de ønskede. Begge spørgeskemaer er udviklet af LivaRehab. Startskemaet er udviklet i 2014 i samarbejde med Socialstyrelsen ved flere møder og workshops – og under supervision af psykiatrisk speciallæge Birgit Petersson.

LivaRehab udvikler løbende sine evalueringsmetoder med henblik på at frembringe et så retvisende og brugbart datagrundlag som overhovedet muligt.

Metodisk usikkerhed

Datagrundlaget viser, at der er tale om en underreportering af både antallet af personer og de tilhørende data. Det skyldes ikke mindst, at der er en række barrierer, der gør, at mange af LivaRehabs deltagere fravælger at deltage i interne undersøgelser.

Der er først og fremmest tale om en udsat gruppe mennesker, der i mange tilfælde har en årelang mistillid til 'systemet', som det tager tid og kræver arbejde at genvinde. Dette er nok også årsagen til, at mange deltagere ikke har ønsket at deltage i spørgeskemaundersøgelsen. De fleste deltagere er meget tynget af komplekse udfordringer, som gør, at de ikke kan finde overskud til også at kunne være med i diverse undersøgelser. I forvejen er flere deltagere også blevet evalueret af flere andre eksterne evalueringer.

Deltagerne henvender sig til LivaRehab med nogle af samfundets aller mest tabublagte problemstillinger: Prostitution, seksuelt misbrug, incest, vold og gæld, der medfører massive komplekse psykiske og sociale belastninger. Det kan være meget svært for den enkelte at tale om, og det besværliggør dermed mulighed for at indsamle besvarelser. Rådet For Socialt Udsatte fremhæver, at også det at have gæld er forbundet med skam.

FORLØB I 2016

I løbet af 2016 har LivaRehab igangsat 482 forløb, hvoraf mange deltagere har været i mere end et forløb. For størstepartens vedkommende er vejen ind i LivaRehab gået gennem den anonyme rådgivning. Det er dog ikke muligt at angive et eksakt tal for dette personsammenfald, da man i flere forløb har mulighed for at være anonym. Deltageren har fundet frem til os via vores hjemmeside, sociale medier, gennem anbefaling fra tidligere deltagere, jobcenteret, pårørende, psykolog, læge, den sociale skadestue, Exit prostitution med mere. Men i alt var der 210 personer, som vi kunne registrere i vores henvendelsesskemaer.

DET SAMLEDE ANTAL FORLØB

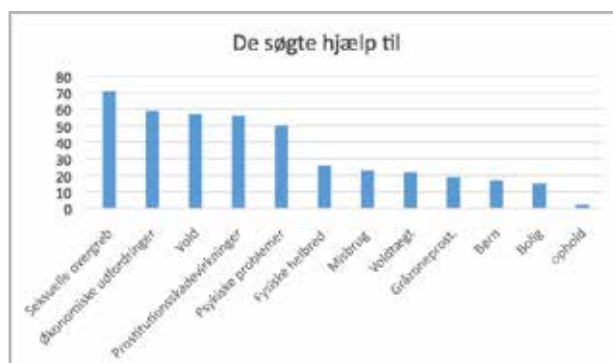
Henvendelser (landsdækkende).	Antal: 148
Henvendelser (Sydsjælland).	Antal: 62
Projekt LivaRehab: Inklusion, Partnerskaber og samarbejder mellem det offentlige og civilsamfundet.	Antal: 46
Projekt LivaRehab: Exit Prostitution, Satspuljestøttet projekt.	Antal: 8
Den grønlandske indsats, støttet via §18 midler København og PUF midler.	Antal: 88
Forløb hos psykolog.	Antal: 21
Gruppeforløb hos psykolog.	Antal: 5
Forløb hos psykiater.	Antal: 23
Længere varende forløb uden øremærket offentlig finansiering.	Antal: 11
LivaCreation.	Antal: 22
Økonomisk rådgivning hos de frivillige gældsrådgivere.	Antal: 41
Jobcoaching hos frivillige.	Antal: 7

I alt 482 forløb

TAL FRA LIVAREHAB FRA

HELE LANDET

I 2016 modtog vi 148 henvendelser, hvoraf de 135 har registrerede årsager. Af dem var kønnet angivet i 139 svar (133 kvinder, 5 mænd og 1 transperson).



De søgte hjælp og støtte til at arbejde med:

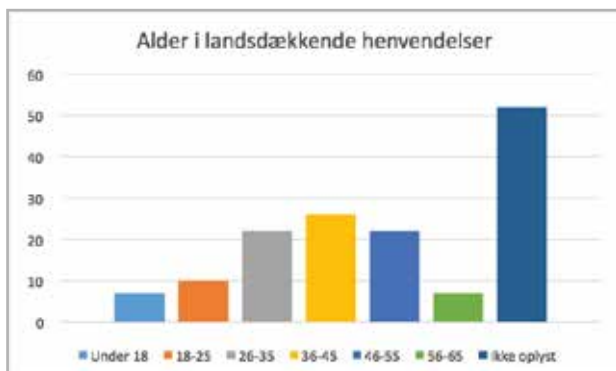
Prostitutionsskadevirkninger:	56
Gråzoneprostitutionsskader:	19
Økonomiske udfordringer:	59.
Af dem 28 fik gældsrådgivning.	
Risiko for at miste bolig:	15
Vold og voldes negative konsekvenser:	57
Voldtægts eftervirkninger:	22
Senfølger af seksuelle overgreb:	71
Psykiske problemer:	50
Udfordringer med børn:	17
Udfordringer pga. misbrug af stoffer og alkohol:	23
Manglende eller usikker opholdstilladelse:	2
Fysiske helbredsmæssige problemer:	26

Sammenfald

80 procent af henvendelserne om gråzoneprostitution har også handlet om overgreb i barndommen.

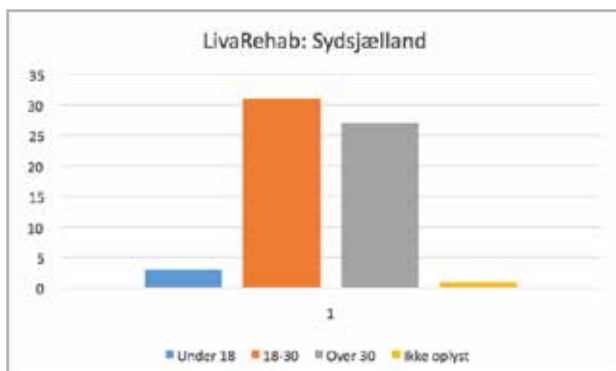
60 procent af henvendelserne om prostitution har også handlet om vold.

60 procent af henvendelserne om prostitution har også handlet om økonomi og gæld.



Alder i landsdækkende

Under 18:	7
18-25:	10
26-35:	22
36-45:	26
46-55:	22
56-65:	7
Ikke oplyst:	52



LivaRehab: Sydsjælland

I LivaRehab: Sydsjælland i Vordingborg er alder kun registreret i to kategorier: Mellem 18 og 30 og 29 og opefter. Opdelingen i under 30 og over 30 skyldes, at centeret har den unge målgruppe som sit primære fokus.

Under 18:	3
18-30:	31
Over 30:	27
Ikke oplyst:	1

GEOGRAFISK SPREDNING I

LANDSDÆKKENDE

HENVENDELSER

I 2016 modtog LivaRehab for første gang henvendelser fra samtlige fem regioner. Bopælskommune blev oplyst i 124 af henvendelserne, de fordeler sig således:

Region Hovedstaden: 101

Frederiksberg:	4
Frederikssund:	2
Gentofte:	1
Gladsaxe:	2
Glostrup:	2
Halsnæs:	1
Helsingør:	1
Herlev:	5
Hillerød:	1
København:	74
Lyngby-Tårnbæk:	1
Rudersdal:	1
Rødovre:	7
Tårnby:	1

Region Sjælland: 11

Faxe:	4
Lolland:	2
Næstved:	1
Ringsted:	1
Roskilde:	2
Vordingborg:	1

Region Syddanmark: 4

Odense:	2
Vejle:	1
Åbenrå:	1

Region Midtjylland: 5

Holstebro:	1
Horsens:	1
Randers:	1
Skanderborg:	1
Viborg:	1

Region Nordjylland: 3

Aalborg:	2
Jammerbugt:	1

Tal fra LivaRehab i Sydsjælland

I 2016 modtog vi 62 henvendelser, hvoraf alle var oplyst i køn (49 kvinder, 12 mænd og 1 transperson).

Henvendelsesårsager

Gråzoneprostitution:	41
Prostitution:	3
Vold:	5
Voldtægt:	5
Incest og seksuelle overgreb:	9
Fysiske skader:	24
Udsathed:	20

Geografisk spredning

Vordingborg:	50
Guldborgssund:	3
Næstved:	4
Faxe:	4
København:	1

Sundhedstilstanden blandt samtlige deltagerne i undersøgelsen må siges at være betydeligt dårligere end befolkningens generelle helbredstilstand, som den er beskrevet af Sundhedsstyrelsen i den nationale sundhedsprofil. Ud over en række fysiske lidelser er også depression, søvnbesvær, ensomhed og angst hyppigt forekommende, og deltagerne fortæller, at dette gør det svært at opretholde kontakt til deres netværk.

TRE EKSTERNE EVALUERINGER AF LIVAREHABS INDSATS

LivaRehabs arbejde er i 2016 blevet evalueret af tre eksterne analyseinstitutter. Analyse og Tal har undersøgt centerets startskema, Rambøll har kigget på indsatsen i Inklusion og SFI har undersøgt EXIT Prostitution.

Analyse og Tal

Som del af opstarten og afslutningen i et forløb

hos LivaRehab har deltagerne skullet besvare et spørgeskema om deres livssituation og forventninger til LivaRehab (før-spørgeskema) og deres livssituation og oplevelser med deres forløb hos LivaRehab (efter-spørgeskema). Spørgeskemaerne er udfyldt sammen med den socialarbejder eller behandler, som har stået for den pågældendes forløb. Spørgeskemaerne er typisk udfyldt ved, at socialrådgiveren har stillet spørgsmålene og udfyldt spørgeskemaet for deltageren. Formålet har været at LivaRehab får viden om deres brugere og om virkningen af LivaRehabs indsatser.

Antal besvarelser

Før-spørgeskema: 41 besvarelser (svarprocent: 19,5 procent)

Efter-spørgeskema: 14 besvarelser (svarprocent: 6,7 procent)

Det er grundlaget for ekstern evaluering, "Brugerprofil og virkningsevaluering 2016. Hvem er LivaRehabs brugere? Og hvad betyder LivaRehabs tilbud for brugerne og deres liv" udarbejdet af Analyse og Tal.

FORBEHOLD

Den lave svarprocent betyder, at vi ikke kan vide, om data er repræsentative for hele LivaRehabs brugergruppe. Der foreligger ikke systematisk viden om hvilke brugere, der har svaret på spørgeskemaerne, hvorfor det ikke er muligt at vurdere hvilke brugergrupper, der eventuelt ikke er med i undersøgelsen.

Det begrænsede datamateriale betyder, at det ikke er statistisk meningsfuldt at lave krydstabeller. Det er heller ikke muligt at vurdere om forskelle i før- og eftermålinger er statistisk signifikante. Det er ej heller muligt at vurdere, hvorvidt ændringer i eksempelvis deltagernes helbred før og efter deltagelsens i et forløb hos LivaRehab, skyldes forløbet. Der sker mange ting i deltagernes liv og de foreliggende data giver ikke sikker viden om, hvilke forhold der har været med til at forbedre deres selvvaluerede helbred.

En del deltagere, har svaret på alle spørgsmål, men langt fra alle. Eksempelvis har 22 procent ikke svaret på, om de har børn. Det betyder, at data er behæftet med meget stor usikkerhed og skal fortolkes derefter. Trods usikkerhed er vi glade for denne evaluering,

LivaRehab er det bedste sted, jeg har været nogensinde før. Det er kun i Liva, jeg føler jeg er blevet bedre til at danne nye venskaber og relationer

Jeg er meget taknemlig for den hjælp, som jeg har længtes efter, jeg har fået en kæmpe hjælp og jeg ved ikke, hvordan mit liv havde set ud uden Liva

Ville ønske jeg kunne fortsætte

Udvalgte citater fra Livadeltagere, der medvirkede i analysen

da denne tegner et omrids af en brugerprofil.

Alder og bopæl Gennemsnitsalderen er 39 år. 16 procent er under 25 år, 53 pct. er over 45 år og resten er mellem 25 og 40 år. Størstedelen (69 procent) bor i København. 20 procent bor i Region Sjælland. 95 procent har børn. Én bruger har børn, der er anbragt udenfor hjemmet.

Indkomst Kun fem procent er og langt størstedelen (85 procent) modtager kontanthjælp. Ingen modtager førtidspension. Ti procent bor på herberg/krisecenter og to procent har ikke noget sted at bo. Da en del af brugerne har både psykiske og fysiske problemer, kan det undre, at så få modtager sygedagpenge eller førtidspension

Hvorfor søges der hjælp Brugerne kommer til LivaRehab med en rygsæk af sammensatte erfaringer og problemer. Næsten alle (90 procent) kommer med psykiske vanskeligheder og 66 procent føler sig alene. 73 procent har arbejdsledighed og 63 procent har økonomiske problemer. 63 procent kommer med problemer med vold og 39 procent med erfaringer med prostitution.

Tallene peger på, at brugerne kommer til LivaRehab med mange forskellige problemer. Det kan derfor være, at brugerne forventer at LivaRehab kan hjælpe dem med alt fra ledighed og økonomiske problemer til ensomhed, vold, skadevirkninger fra prostitution og problemer med vold. LivaRehab bør derfor være opmærksom på at forventningsafstemme med brugerne, når de starter i et forløb.

Indsatser Brugerne deltager typisk i flere forløb hos LivaRehab: De 14 deltagere, der har deltaget i før- og eftermåling, har tilsammen deltaget i 44 forløb. Over halvdelen af deltagerne, syv, har deltaget i mere end 5 forløb hos LivaRehab.

Tallene peger på, at mange brugere har deltaget i flere forløb – nogle har deltaget i fire eller fem forløb. Det peger på, at brugerne kommer med mange og sammensatte problemer, og at LivaRehab kan overveje at udvikle forløbspakker, der samler forskellige tilbud i en helhedsorienteret indsats. Det er bemærkelsesværdigt, at så mange deltager i flere forløb. Helbred 41 procent har en diagnosticeret psykisk lidelse, 79 procent oplever ængstelse, nervøsitet, uro eller angst, 85 procent føler sig nedtrykt, deprimeret eller ulykkelig. 86 procent har søvnproblemer.

Det er værd at hæfte sig ved at besvarelserne peger på at indsatserne ser ud til at styrke selvværd, livsglæde og sociale kompetencer. Et stort flertal af deltagerne fortæller desuden, at de har fået hjælp af LivaRehab til at komme videre i deres liv.

- 57 procent føler, at de efter forløbet i nogen eller høj grad har fået et bedre selvværd.
- 70 procent føler, at de efter forløbet i nogen eller høj grad er blevet gladere.
- 50 procent føler, at de efter forløbet i nogen eller høj grad er blevet bedre til at tage initiativ i hverdagen.
- 41 procent føler, at de efter forløbet i nogen eller høj grad er blevet bedre til at danne nye venskaber og relationer.
- 64 procent oplever, at samværet med de andre kvinder, medarbejdere og frivillige i LivaRehab har mindsket følelsen af ensomhed/isolation.
- 72 procent svarer, at de efter forløbet i nogen eller høj grad er blevet mindre ensomme eller isolerede.
- 78 procent føler, at de med forløbet i nogen eller høj grad har fået redskaber til at håndtere psykiske vanskeligheder i fremtiden.
- 78 procent føler, at de efter forløbet i nogen eller høj grad, er blevet bedre til at sætte grænser. 21 pct. føler, at de i høj grad er blevet bedre til at sætte grænser for andre.
- 86 procent føler, at de med forløbet i nogen eller høj grad er blevet hjulpet godt videre i tilværelsen.
- 93 procent føler, at de i nogen eller høj grad har fået hjælp af LivaRehab til at løse de problemer, de har haft behov for.
- 79 procent føler, at de i høj grad har fået hjælp af LivaRehab.

SOCIALSTYRELSEN OG

RAMBØLL

I 2016 afsluttedes metodeudviklingsprojektet LivaRehab: Inklusion. Projektet er et samarbejdsprojekt med Socialstyrelsen og Københavns kommune og har været i gang siden 2013. LivaRehabs projekt var et af i alt 12 projekter, som blev igangsat via 15 m puljen. Hele evalueringen kan læses i "Partnerskaber og samarbejder mellem det offentlige og civilsamfundet" udgivet af Socialstyrelsen i januar 2017.

De indsamlede data blev evalueret af Rambøll, der konkluderede at: "Evalueringen tegner samlet set et billede af, at deltagere og frivillige oplever, at deltagelse i projekterne har haft positiv indvirkning på deres hverdagsliv. Med evalueringens før- og eftermålinger kan vi for de deltagere og frivillige, hvor vi har begge målinger, dokumentere, at der for størstedelen er sket en positiv udvikling fra indsatsens opstart til indsatsens ophør".

Evalueringen viser, at deltagerne i projektet efterspurgte en individuelt tilpasset og helhedsorienteret indsats. Dette ønske stemmer overens med LivaRehabs metodiske indgangsvinkel. Det blev endvidere konkluderet, at "deltagerne oplever en mere positiv udvikling i forhold til recovery".

I forhold til LivaRehabs målgruppe, hvor skyld, skam, selvhad og fordømmelse i høj grad medvirker til at fastholde den enkelte deltager i en udsat position, er det et stort fremskridt, at undersøgelsen når frem til at: "indsatserne har været medvirkende til at skabe en mere positiv selvforståelse ved at være noget for andre, hvilket har påvirket deres recovery-proces positivt (...) og har haft positiv betydning for deres oplevelse af ikke at føle sig stigmatiseret".

SATS OG SFI

I 2016 afsluttedes SATS-puljeprosjektet Exit Prostitution, hvor Socialstyrelsen i samarbejde med landets fire største kommuner og en række Ngo'er, herunder LivaRehab, siden 2013 har arbejdet med at gøre

vejen ud af prostitution lettere. Evalueringen af EXIT Prostitution blev offentliggjort i marts 2017 af SFI – Det nationale Forskningscenter for Velfærd.

Statusnotaterne fra midtvejsevaluering fra sidste år viser fx en signifikant udvikling i deltagernes mentale trivsel.

Rapporten konkluderer, at samarbejdet mellem LivaRehab og de offentlige aktører "har været til fordel for projektets målgruppe og for Exit-projektet som helhed".

Der konkluderes endvidere, at de adspurgte deltagere helt entydigt har fået en bedre oplevelse af egen livssituation i forbindelse med at have deltaget i forløbet.

Evalueringen viser, at den helhedsorienterede tilgang er gavnlig for målgruppen, og der ses en positiv udvikling for deltagere, som har deltaget i et forløb, når vi måler på projektets centrale resultater i form af mental trivsel, prostitutionsfrekvens og oplevelse af egen livssituation. Disse resultater stemmer overens med LivaRehabs metodiske indgangsvinkel og ønske om en tværfaglig og helhedsorienteret indsats.

Se *Nadjas historie* side 31.

KONKLUSION

LivaRehabs deltagere har massive, udviklede og komplekse problemer, der kræver en helhedsorienteret indsats for at blive løst. Deltagere i LivaRehab har en dårligere sundhedstilstand end den generelle sundhedstilstand i Danmark. LivaRehabs deltagere har i de fleste tilfælde mere end tre problemer, der fastholder dem i en udsat position. Alle henvendelser har haft behov for en helhedsorienteret indsats.

Det tyder på, at der er en sammenhæng mellem at være i prostitution og at have en baggrund med gæld og oplevelser med incest og seksuelle overgreb, men også at LivaRehabs deltagere kan komme ud af deres fastlåste position.

Deltagerne oplever mærkbar forbedring af deres situation efter at være kommet i forløb hos LivaRehab.

Eksempel på LivaRehabs indsats

Nadjas historie

Nadja påbegynder forløb hos LivaRehab i foråret 2016. Hun observeres som påvirket og undervægtig. Nadja fortæller, at hun ryger hash og har et koka-inmisbrug. Samme morgen har hun sniffet en pille, som hun ikke kender indholdet af. Hun oplever, at hendes dage, der tilbringes på væresteder rundt omkring i København, "flyder sammen". Nadja fortæller, at hun har et seksuelt forhold til sin pusher, samt at ekskæresten til hendes fortrydelse fortsat bor i hendes lejlighed.

Kort efter at forløbet hos LivaRehab er påbegyndt, fortæller Nadja, at hun i den sidste tid har brugt heroin. Efter eget udsagn i forbindelse med smerter forbundet med at sniffe kokain. Eftersom Nadja er blevet uvenner med sin pusher, skal hun nu på 'det sorte marked' for at få heroin. Det bekymrer hende, og hun mister hurtigt overblikket over, hvad hun har indtaget af stoffer. Hun oplyser, at hun har taget meget forskelligt og har det fysisk dårligt.

LivaRehab tager kontakt til misbrugscenteret, og Nadja bliver henvist til samtale med det samme, hvorefter behandling påbegyndes. Det betyder, at Nadja nu får fokus på helt basale behov såsom mad, søvn og støtte til daglige udfordringer (og til at ekskæresten flytter). Det forbedrer hendes helbred og sindstilstand.

Siden påbegyndt forløb er Nadja ikke mødt op på det bordel, hun har været tilknyttet. Hun er nervøs for, om hun genoptager sin vane med at købe stoffer efter den første kunde.

I samarbejde med LivaRehab lægger Nadja nu planer at ændre sin livsstil. Dette gælder blandt andet døgnrytmen, hvor hun sammen med LivaRehab gør en stor indsats for at stå op om morgenen. Nadja ønsker nu at starte i praktik med henblik på at blive tættere knyttet til arbejdsmarkedet, men det kan Jobcenteret desværre ikke være behjælpelig med. Vi tager derfor selv kontakt til en arbejdsplads, og der bliver oprettet et otte ugers praktikforløb.

Nadja skriver CV og ansøgninger sammen med en rådgiver i LivaRehab. Nadja oplever dette som invaliderende, og har det rigtig svært i ugerne, hvor ansøgning og CV er under udarbejdelse. Efter fire uger med ugentlige samtaler er CV og ansøgning færdig, hvilket resulterer i, at Nadja til sin store glæde tilby-

des et vikariat. Hun ønsker dog fortsat at fastholde kontakt til LivaRehab, da hun fortsat har behov for støttende samtaler i forhold til prostitution.

Nadja fortæller: Mit liv er fuldstændig ændret i dag. Jeg var så ked af det og ulykkelig over mit eget liv – og nu har jeg overskud til at lytte til andre og være ked af det over andres situation. Det overskud havde jeg slet ikke før, da jeg kun kunne se min egen elendighed. Jeg havde det enormt dårligt første gang jeg kom her i Liva, jeg var simpelthen så ked af det. Mit liv var enormt kaotisk, det var en rigtig svær tid for mig. Mit misbrug var eskaleret, alt var på et sidespor.

Det blev afgørende for mig, at jeg mødte op på Liva. Der blev taget hånd om mig og min svære situation. Det blev taget i den rigtige rækkefølge, tingene blev sat i system, og jeg havde ro til at få det godt igen. Jeg kunne bruge Liva til at få kontakt til behandlingssteder, få mad, psykisk støtte, kontakt til jobcenteret. Jeg fik et sikkerhedsnet, som gjorde, at jeg kunne finde ro til at få det godt igen.

Jeg oplevede, at jeg fik konkret hjælp til det, jeg bad om. Jeg havde eksempelvis behov for at vende min døgnrytme, og derfor blev det aftalt, at jeg blev vækket hver morgen kl. 9.00 – og igen kl. 9.10 – for at være sikker på at komme op – særligt det virkede rigtig godt, og var et afgørende skridt i den rigtige retning. Men også det med at få styr på spisevaner og få sat ord på problemerne, så jeg kunne få de rigtige værktøjer til at komme videre.

Alt er ændret, siden jeg startede på LivaRehab! Jeg havde det enormt dårligt, og nu har jeg det simpelthen så godt! Hele mit liv var på et sidespor med prostitution og stofmisbrug. Min største drøm var at få et 'normalt' liv, med normal døgnrytme og et arbejde – og det hele er lykkedes for mig. Jeg har stadig ting, jeg skal arbejde med, men når jeg tænker tilbage på, hvordan det var før, skræmmer tanken mig.

Jeg vil klart anbefale LivaRehab til andre. Jeg havde selv hørt om jer fra en jeg kender, som fortalte, at hun havde fået rigtig god hjælp, og det har jeg i hvert fald også fået. Men mit råd ville være, at man skal tage imod de råd, man får og være åben om sin situation – også når det handler om prostitution. Så man kan få den rigtige hjælp. Jeg fik selv den helt rigtige hjælp, efter jeg åbnede op, det sætter jeg stor pris på.

Efterfølgende har Nadja fået fast arbejde.

Bliv medlem af

Liva

**Alle fortjener
muligheden for
et godt liv**

Også mennesker med prostitutionsskader.
Det koster kun 100 kr. om året til at blive medlem
og hjælpe til.

Meld dig ind på www.livarehab.dk eller
send en mail til livarehab@livarehab.dk